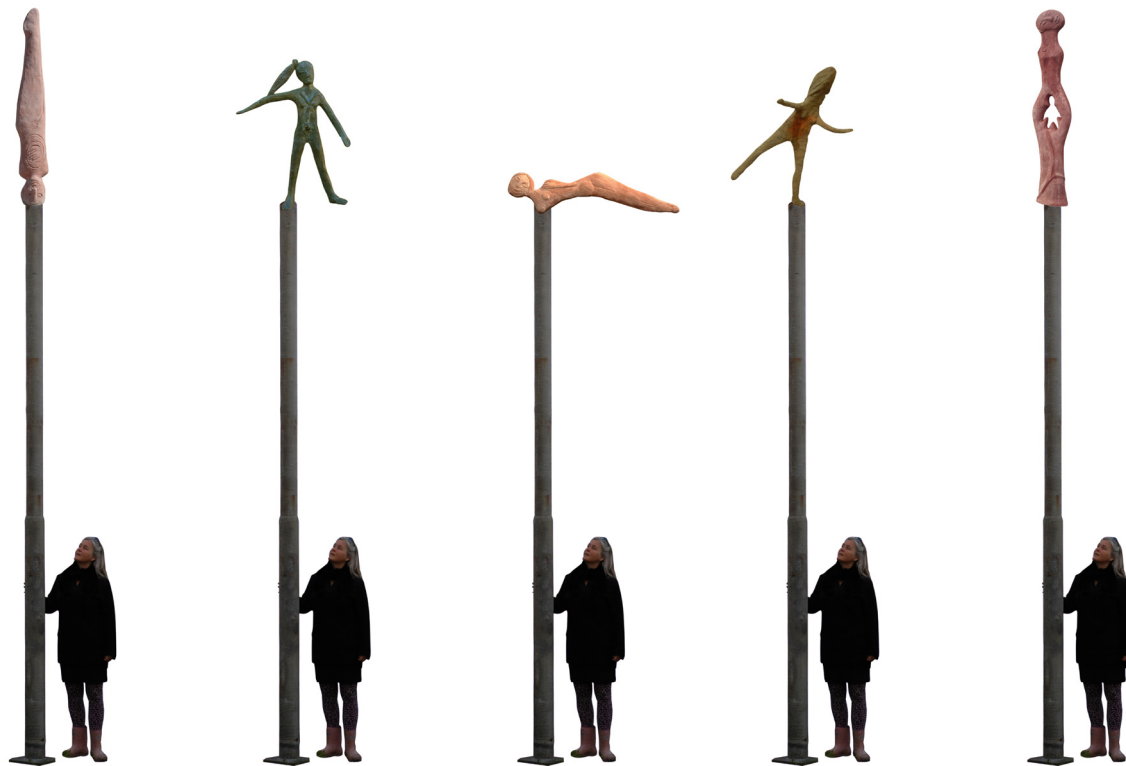


IDE-UDKAST

Fem skulpturer til Tjørring nye skole og daginstitution



"SØJLEFOLK - BALANCEGANG"

”Søjlefolk/Balancegang”

Til

Tjørring nye skole og daginstitution

Idébeskrivelse som konkurrence udkast

Ved Billedkunstner Marit Benthe Norheim, maj 2011

Indhold

Indledning	side 4
Beskrivelse af de 5 søjler	side 5
Involvering og samarbejde med skolens børn	side 7
Det arkitektoniske og placering.....	side 8
Fotomanipulationer og størrelsesforhold.....	side 11
Tekniske og praktiske detaljer.....	side 18
Materialer og konstruktion	side 18
Installering	side 19
Statement	side 20

Indledning

Arbejdstitel: "Søjlefolk - Balancegang"

Udgangspunktet for min idé indholdsmæssigt, er citatet fra Søren Kierkegaard;

" - At turde er at miste fodfæste et øjeblik, - at ikke turde, er at miste sig selv"

På en skole, som gerne vil give sine elever en åben og fremadrettet undervisning, ser jeg dette citat som en relevant indgang for mig til en idé, som skal blive et slags vartegn for indgangspartiet.

Under besigtigelsen af det næsten færdige stjernebyggeri, noterede jeg følgende:

- Stjerneformen har 5 arme
- Indvendig findes der lange slanke søjler som bærende konstruktion for amfi - rummet, kernen i stjerneformationen. Disse søjler greb min opmærksomhed umiddelbart.

Jeg arbejder ofte med vertikale opadstræbende bevægelser – figurer som strækker sig op imod himlen.

Stjerne – himmel – søjler – børn – leg - balance - og det at strække sig for at nå det man ønsker.

På et tidspunkt tog jeg til vores skrothandler i andet ærinde – jeg finder ofte inspiration i de konstruktioner eller materialer jeg finder der, som en slags Klods Hans. Der lå der pludselig 5 lygtepæle – som i min vision blev til de fem slanke søjler.

Jeg købte lygtepælene, fotograferede dem og har brugt dem som base for idéen om 5 figurer, som skal stå – eller balancere på toppen af dem.

De manipulerede skitser af søjlefigurerne er et udvalg af tidligere skulpturer jeg har lavet – som er manipuleret ind i de ca. rigtige proportioner i forhold til søjlerne.

Jeg har valgt at præsentere idéen på denne måde – for at illustrere tanken om balancerende og legende bevægelser i figurerne, – og jeg vil udarbejde de endelige figurer, hvis opgaven bliver min. I det tilfælde vil jeg gå ind i en direkte dialog med skolen, for at finde ud af eventuelle symboler som kan bruges i udformningen, og som kan sættes i forbindelse med hver "stjerne – arm", som en slags henvisning til hver arm – ligesom alle udearealer har hvert sit fokusområde – "urbant område", "bakke område" etc.

Beskrivelse af de 5 søjler

- 5 BRUGTE LYGTEPÆLE MED FIGURATIVE AFSLUTNINGER

Figurerne skal se ud som om de balancerer på toppen af søjlerne.

I en opvækst og uddannelse, skal man balancere mellem mange tilstande, indtryk og mennesker. Man skal lære at tage chancer, men samtidigt at mestre både kontrol og disciplin for at opnå de mål man sætter sig.

Det er naturligt for børn og unge at afprøve grænser på forskellige måder. Derfor vil jeg placere nogle af figurerne på kanten, som om de er på vej videre ud i luften for at flyve eller falde.

Jeg ønsker at søjlefigurerne skal være åbne i sine fortællinger, men at de kan fremkalde mange slags associationer: f. eks. omkring leg, balance, akrobatik, gymnastik osv.

Disse figurer kan også blive en slags "arketyper". - Skikkelser som ikke er specifikke personer. – Måske er de mennesker som har været med i børnenes drømme -, eller som nogle vil kunne møde på sin videre færd. – Måske er de figurer fra sagn og myter, - eller tanker og minder om nogle man kender.

Skulpturerne skal kunne opfattes på lang afstand og være repræsentative for hver "stjerne – arms" funktioner, efter samtaler med skolen. Skulpturerne vil være både udadvendte og indadvendte.

Skulpturerne på toppen af søjlerne skal ikke være for store – så de ikke virker truende på nært hold, hvor man også skal opleve dem. De skal være noget man skal se efter. – De er ophøjede uden at være helte – men med et indhold som giver stof til eftertanke – i forhold til balance og leg – at turde tage chancer. Jeg har forsøgt at finde frem til proportioner i skulpturerne som opfylder dette.

Søjlerne/ Soklerne

Søjlerne fungerer også som sokler – som løfter op – og potenserer vigtigheden -hvilken fane vil man holde højt?

I krig og kampe og i diverse optog /processioner af religiøs og politisk karakter har man op igennem tiderne ofte båret flag, faner eller "standarder". Symbolerne/billederne som er valgt til at repræsentere den respektive event, skulle give stolthed, mod og styrke til de deltagende, og samtidigt kunne give dem en identitet.

Jeg har set og læst en del om disse traditioner i forbindelse med mine søjlefigurer, som også kan associere til denne tradition.

Involvering og samarbejde med skolens børn

Perlemodellering og perlekæde-trædning, placering og plomberings processen kan gøres til en "happening"/ en samlende event.

Jeg ønsker at involvere alle børn på Tjørring Ny skole og Daginstitution i at lave perler til søjlerne. – Perler som led i perlekæder og tilslut en mosaik af perler og farvespil.

Eleverne skal lave perler i en given størrelse i keramik – med deres egne farver og dekorationer. De må også gerne ridse deres navne eller initialer ind i perlerne, så de husker sin egen perle som bliver en del af mange perlerækker.

Perlerne trædes på ståltråd, som plomberes når kæden er sat rundt om stolpen. Når alle eleverne som starter på den nye stjerneskolens har lavet sine perler – engagerer man de næste års elever når de starter, til at lave deres perler. På et tidspunkt langt frem, bliver alle søjlerne fulde af perler. Så kan man vælge at stoppe – eller ligesom man gør, med gamle elevfoto – lægge dem væk – eller bruge dem til noget andet – og fortsætte med de nye elever. På denne måde bliver mosaikken og søjlerne i stadig udvikling.

Jeg ønsker at børn i Tjørring skal forholde sig til skulpturernes udgangspunkt i deres leg – historier og visioner på mange plan, så de kan leve sig ind i sine egne drømme, eventyrlyst og mål. Et sted begynder færdens. Den begynder aldrig langt borte – i det spændende, ukendte og eksotiske. Drømmene om den store verden skabes i det nære.

Helt konkret skal dette samarbejde munde ud i at børn og unge laver perler i keramik, evt. også glas eller porcelæn – hvis dette er tilgængelige materialer i området. På denne måde kan børnene opleve de kommende søjler som bærere af deres egne sammenflettede tanker, farver og dekorationer. De får et ejerskab og oplever at der sammen kan skabes noget helt unikt. Slægt og venner får dermed også en øget interesse i kunstværkerne.

Søjlerne kommer gennem børnenes deltagelse, til langsomt at fyldes op af en farverig mosaik, i kontrast til den lyse, enkle betonudformningen på "stjernehuset" og til figurerne på toppen af søjlerne. Perlerne skal males (begittes/glaseres) i de farver børnene selv ønsker.

Jeg har positive erfaringer med organisering af denne slags deltagelse fra tidligere processer, så jeg ved at det kan lade sig gennemføre. Jeg åbner seancen med et powerpoint foredrag, hvor jeg viser relaterede arbejder og processer, samt snakker om indholdet i skulpturen børnene skal være med til at udarbejde. Det skal virke til at give børnene indsigt og inspiration/engagement i processen.

Derefter tager jeg de deltagende lærere på en egen inspirations snak, og indfører dem i både den praktiske og kunstneriske gang. Jeg går ud fra at perlerne i keramik / porcelæns ler kan brændes i skolens ovn? - ellers kan man finde ovne udenfor skolen.

Det arkitektoniske og placering

Det er i mine øjne meget vigtigt at den skulpturelle udsmykning løfter sig højt op over bakkeniveau, fordi der sker en hel masse i belægningsområderne ved hovedindgangen. Både af beplantning, mærkninger og legeområder.

Uanset om man ankommer cyklende, kørende eller gående, vil man kunne opleve søjlerne både fra afstand og nært på.

Søjlerne vil, set fra afstand, give figurerne et eget plateau – sin egen verden/sted – med himlen som baggrund.

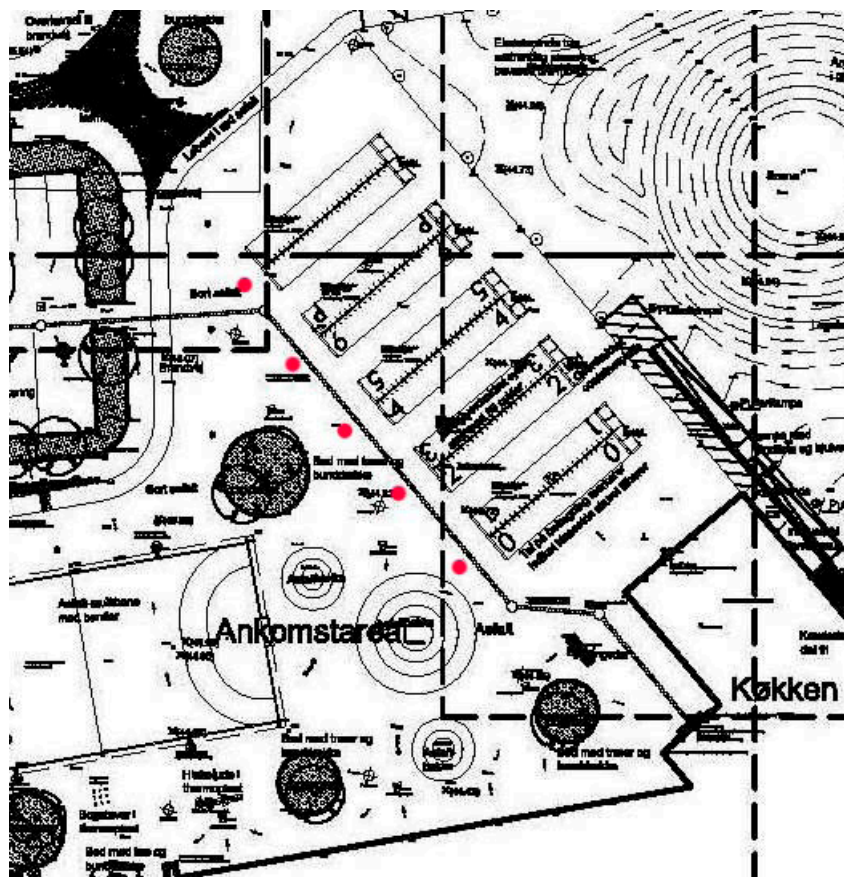
Proportionerne bør være store nok til at kunne indtage rummet – skulpturerne bliver, på en stille måde, monumentale, på grund af højden på ca. 6 m. Men de skal også, ligesom området – være åbne og imødekommende.

Samtidig skal søjlefigurerne kunne forholde sig til menneskelige proportioner, fordi man kan komme helt ind til dem og deres perlemosaik.

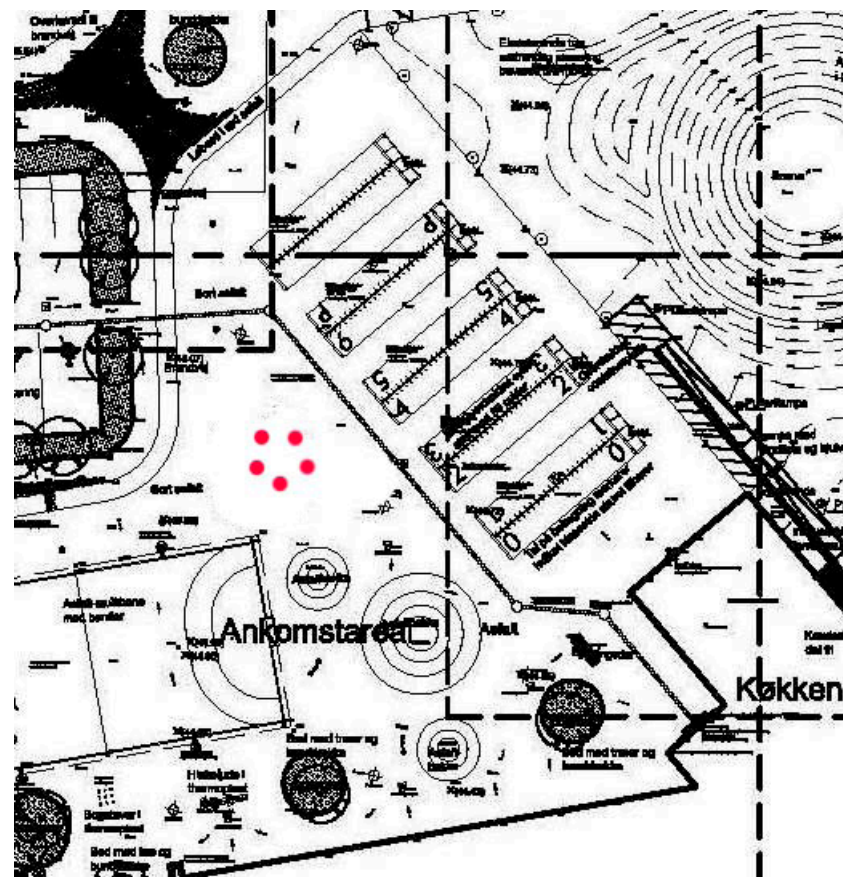
Placeringen af søjlefigurerne er ikke sat fast. Hver lygtepæl har allerede en fod med 4 huller til at bolte pælen fast til fundamentet. Det gør at installeringen af skulpturerne er forholdsvis enkel. I tillæg er min idé at opdelingen af udsmykningen i fem separate elementer, udgør en fleksibilitet i forhold til placeringen, som synes nødvendig, på grund af de allerede udarbejdede landskabs/belægningsmæssige planer i ude området foran hovedindgangen.

** Jeg har vedlagt to uddrag fra kort, med indtegnede muligheder for placering, se næste side.*

Men den endelige placering vil jeg, hvis opgaven bliver min, finde i dialog med skolen og arkitekt /landskabsarkitekt. En slags prøveopstilling med skabeloner ville måske være en god idé.



1. Den i min tanke foretrukne placering af skulpturerne



2. En optegnelse af en mulig anden placering af skulpturerne

Fotomanipulationer og størrelsesforhold

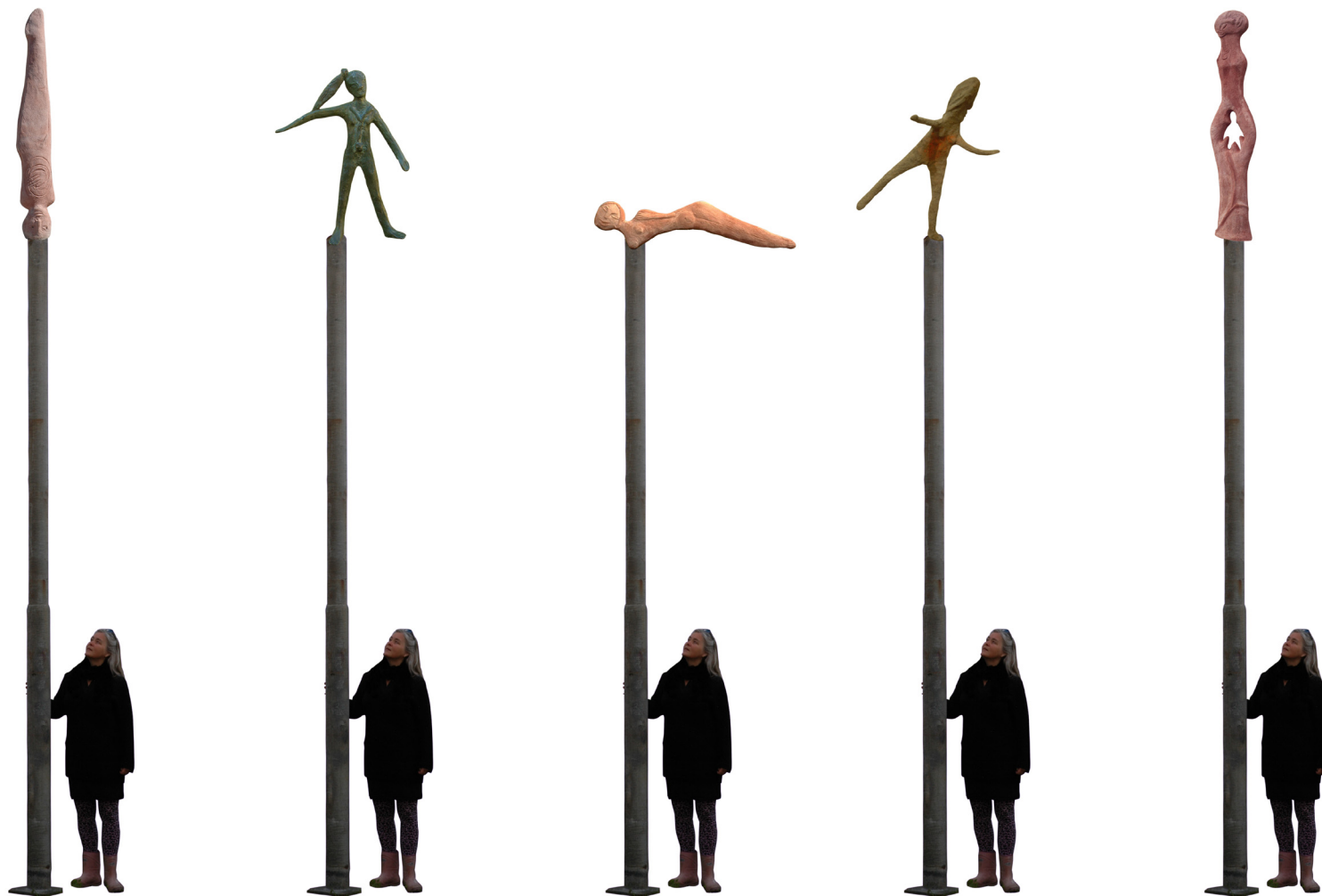
Billederne er computer manipulationer.

Idé og intentioner er forsøgt beskrevet i disse to - og tredimensionelle skitser.

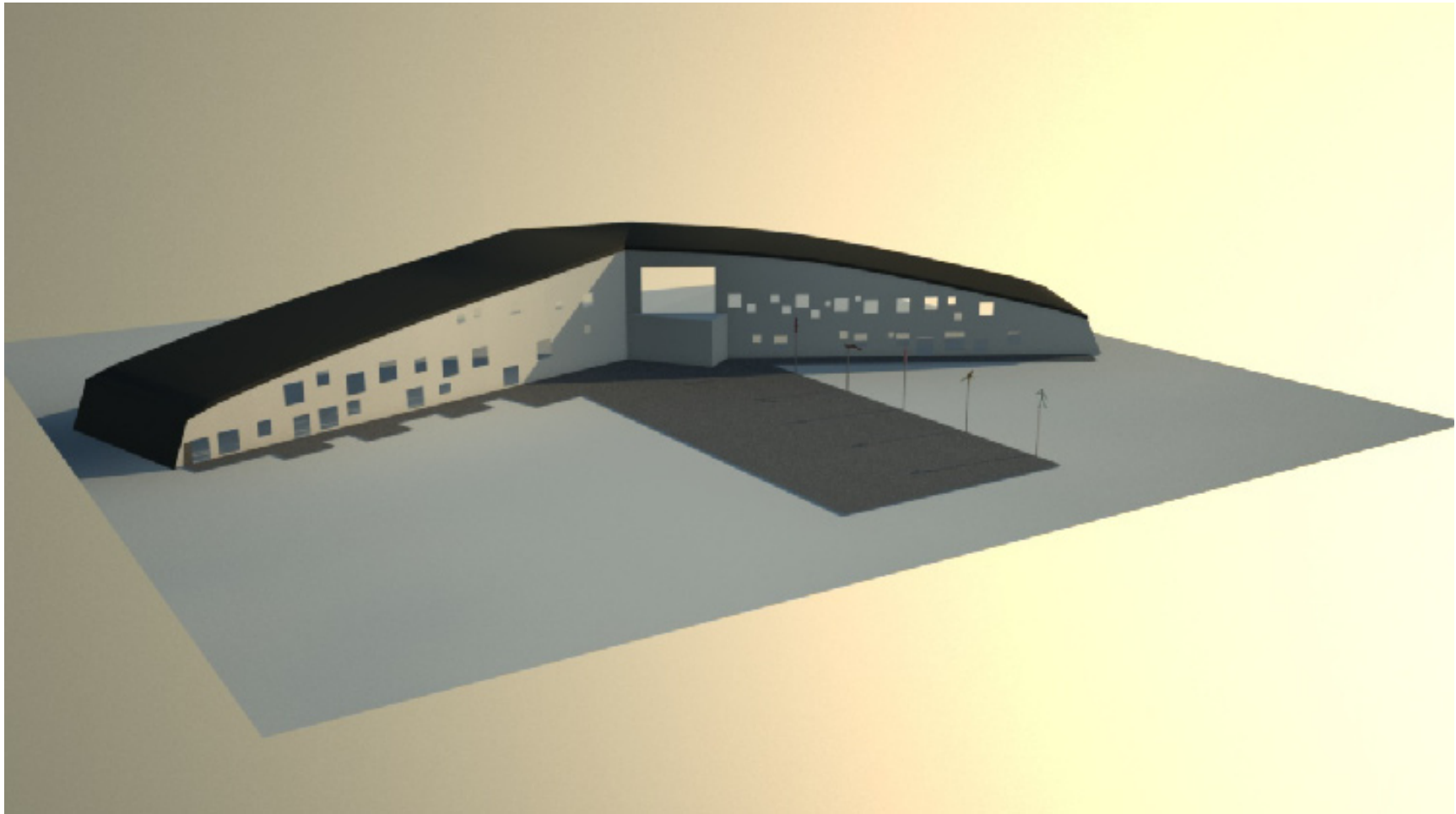
Manipulationerne skal opfattes som skitser, idet figurerne på toppen af søjlerne udføres efter at have været i direkte dialog med skolen

Jeg ønsker også altid at kunne bruge noget af det som kan opstå undervejs i den direkte modelleringsproces.

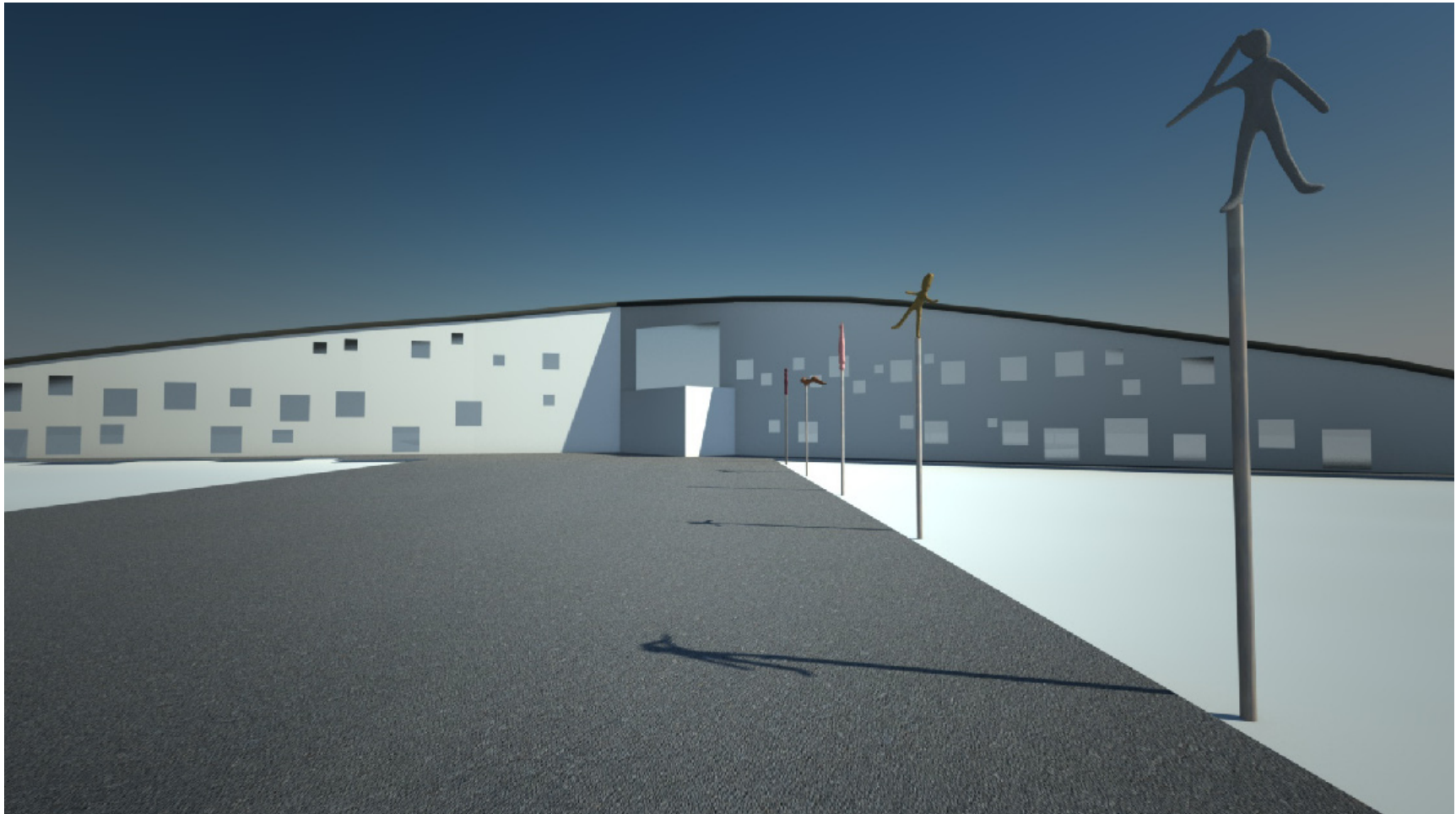
Men de indbyrdes proportioner vil være nogenlunde i samstemning med udkastet.



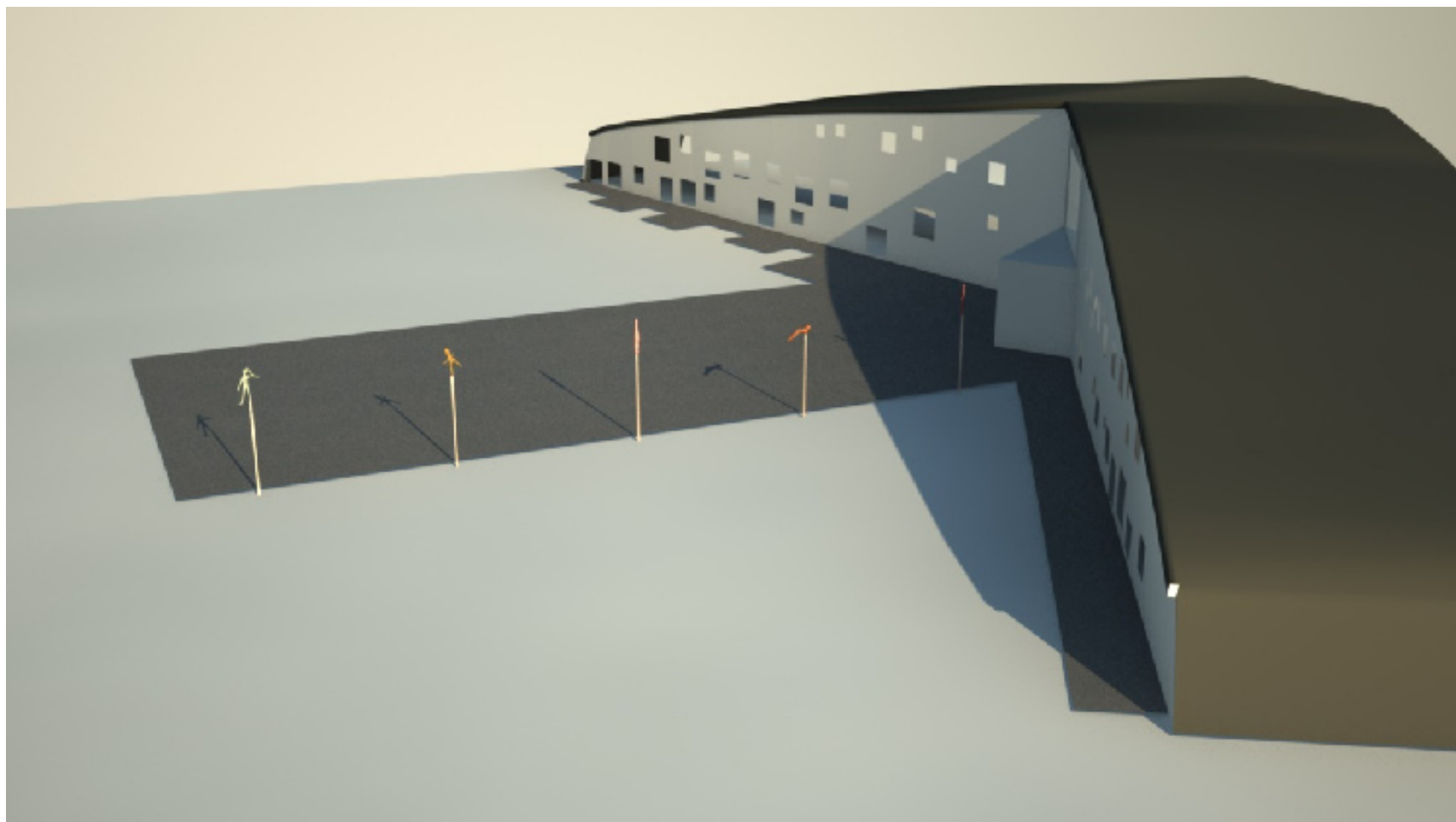
Billedmanipulation: Lygtepælene er fotograferet med mig og manipuleret sammen med eksempler fra tidligere figurer, som er manipuleret i nogenlunde rigtige proportioner for at vise ideen.



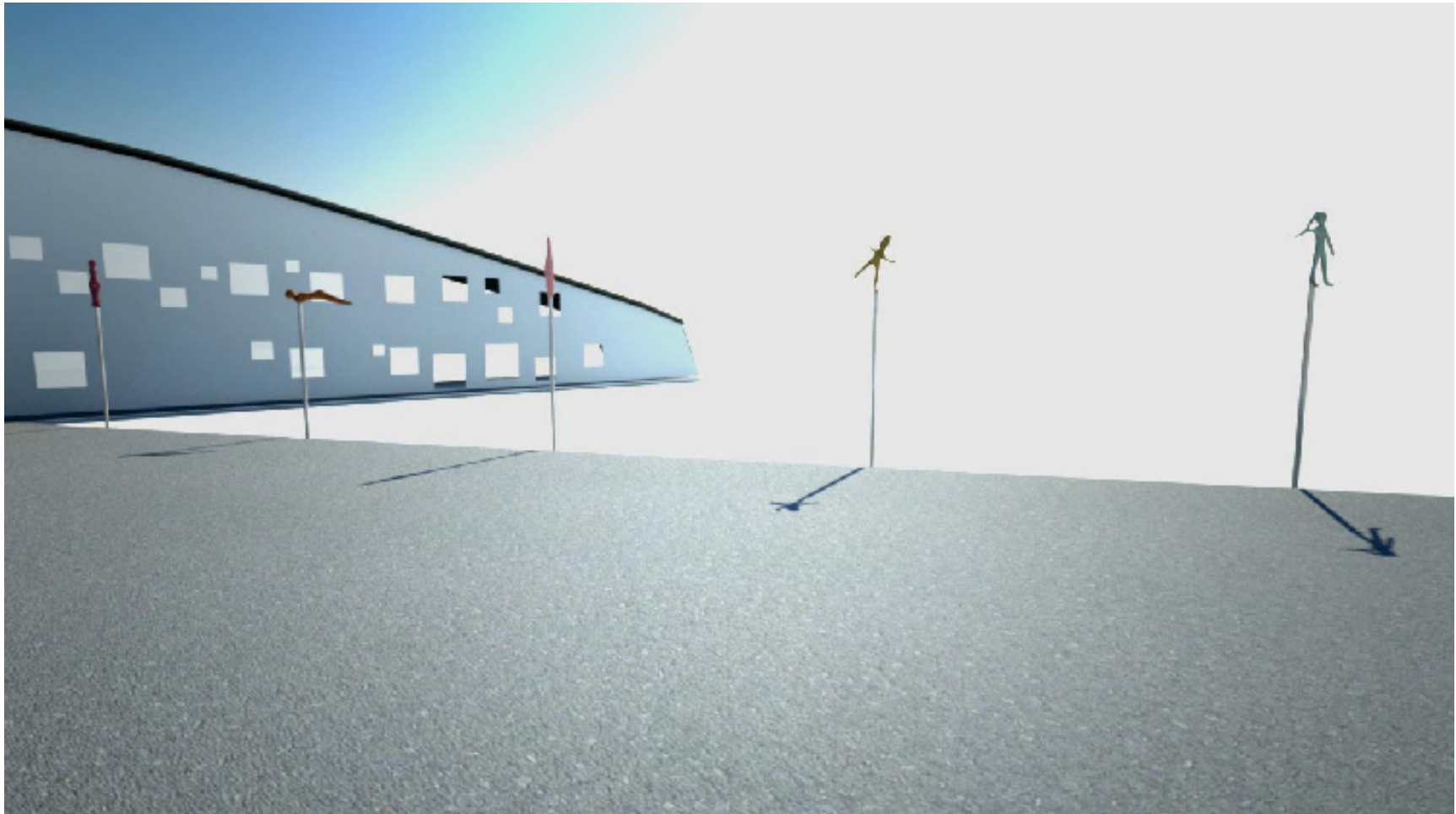
Billedmanipulation af "Søjlefolk - Balancegang" foran den nye skole



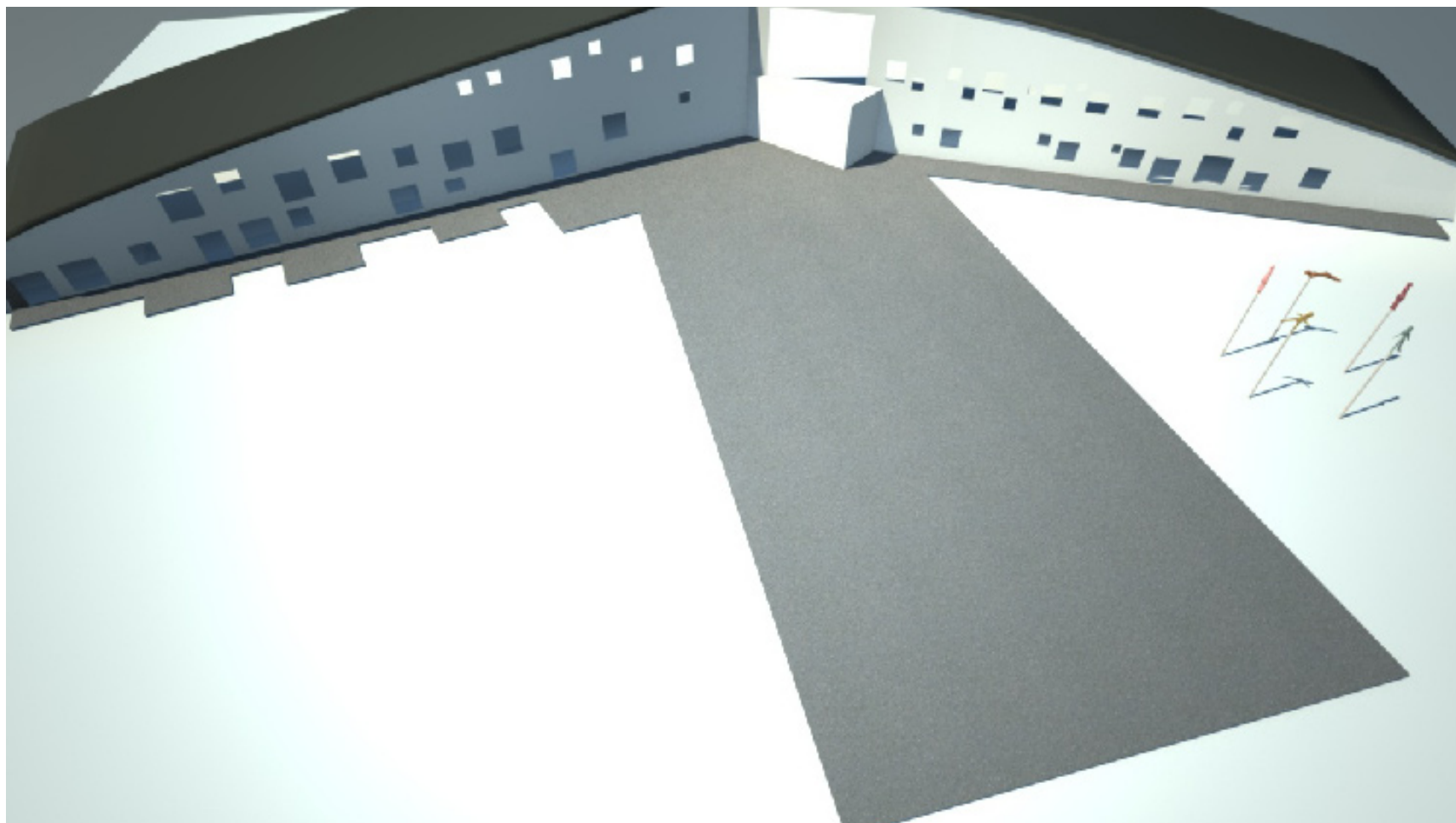
Billedmanipulation af "Søjlefolk - Balancegang" foran den nye skole



Billedmanipulation af "Søjlefolk - Balancegang" foran den nye skole



Billedmanipulation af "Søjlefolk - Balancegang" foran den nye skole



Billedmanipulation af "Søjlefolk - Balancegang" foran den nye skole

Tekniske og praktiske detaljer

Skulpturerne i målestok 1:1

Proportionerne til de endelige skulpturer er tænkt til:

Lygtestolperne er:

Højde: 4,40 meter

diameter: 16 cm

Figurerne er;

Højde: ca. 1,40 meter

Hver søjle er derfor ca. 5,80 meter høje

Materialer og konstruktion

Søjlerne er genbrug af lygtepæle. De skal afgalvaniseres og derefter galvaniseres på ny, så stålet er beskyttet på bedste måde.

De 5 figurer skal modelleres direkte i beton, over en stålarmoring, som måske også beskyttes med glasfiber og polyester, fordi overdækningen i beton ikke bliver så stor. Figurerne svejses fast til lygtestolperne.

Jeg har over 25 års erfaring med beton, både til små og store projekter. Jeg har haft samarbejde med mange ingeniører og betonkonsulenter og benytter mig af forskel-

lige opbygnings teknikker, afhængig af hvad slags projekt jeg bygger. Overfladen modellerer jeg direkte i betonen.

Rationaliteten og fleksibiliteten i betonen gør at jeg altid kommer tilbage til dette materiale, som også giver mulighed for kort vej mellem tanke og handling.

Børnenes perler laves i stentøjs ler, eller porcelæn og evt. glas, som alle er beregnet til at kunne tåle danske vejrforhold. Perlekæderne trædes på galvaniserede ståltråd og plomberes.

Installering

Hver af søjlerne er udstyret med en fod, med 4 huller til at boltes fast i et fundament. Skulpturerne løftes på plads over metalplader hvor boltene allerede er støbt fast.

Statement

Kunst skal være med til at flytte grænser, den skal udfordre ligegyldighed, være med til at udvide bevidsthedsniveauet og pirre nysgerrigheden. Gennem skulpturenes associations skabende udformning håber jeg at få et udtryk, som giver oplevelsen af at se mere end det man ser med det blotte øje.

Skulpturerne skal mødes af alle – ikke bare af specielt interesserede.

Jeg er optaget af kunst som er sat ind i/ eller er del af en sammenhæng, og som man kan opleve på mange plan, ikke bare gennem intellekt og tanke. Derfor har det at arbejde i det offentlige rum optaget mig stærkt. Det at iscenesætte en historie, - mine egne udvalgte dele sat i forhold til det stedspecifikke - har været en drivkraft i store dele af min produktion.

Marit Benthe Norheim
Houenvej 52, Mygdal
9800 Hjørring
98 97 51 55
30 70 51 46
maritbenthe@norheim.dk
www.norheim.dk